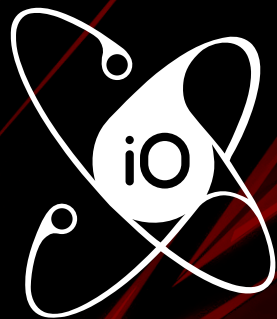
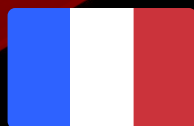


EQOMED



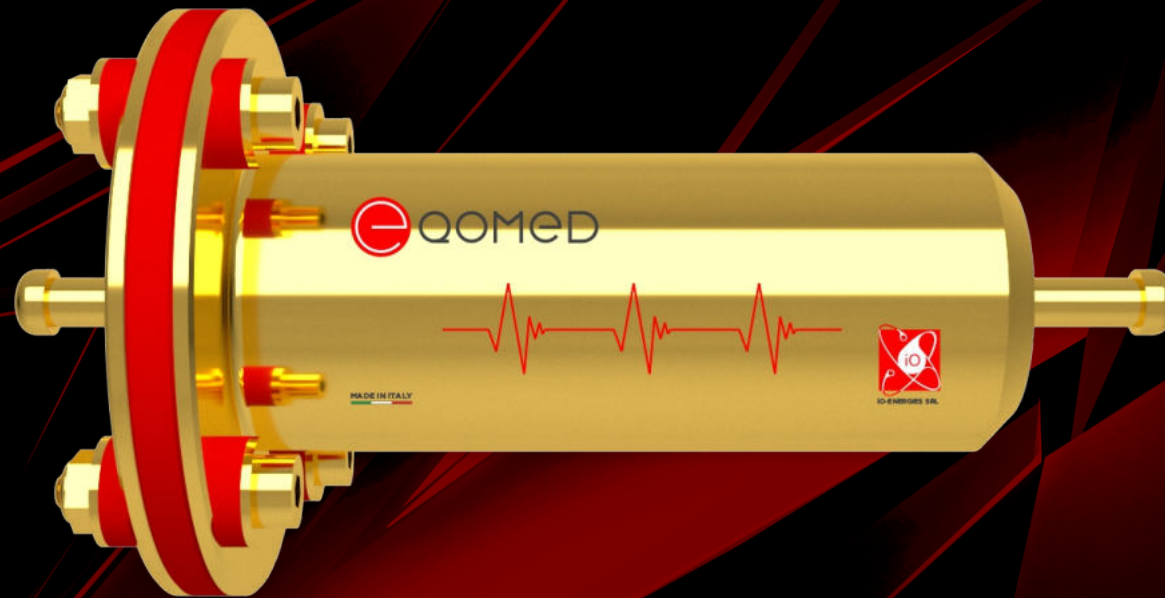
iO-ENERGIES

PRÉSENTATION

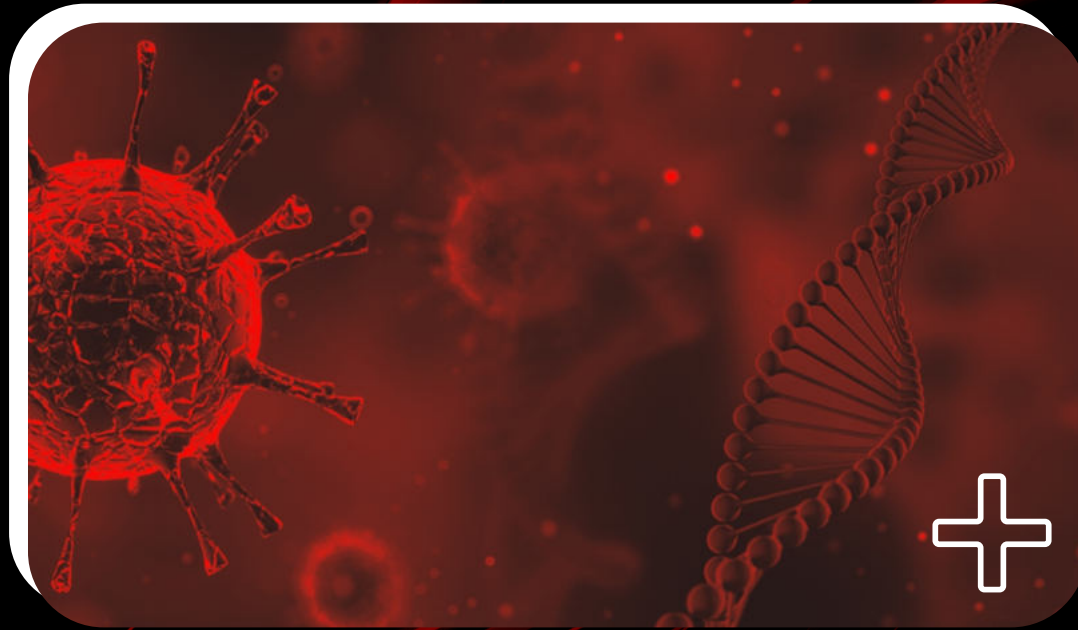


Depuis 22 ans, les ingénieurs d'**iO-ENERGIES** développent et améliorent la méthode de traitement de diverses maladies graves au moyen de la «méthode de modification de la structure du sang humain» brevetée. Cette "méthode" est basée sur le remplacement de la prise de médicaments par l'homme, plus efficace.

Il s'agit du traitement et de la transfusion du propre sang d'une personne à l'aide d'un «équipement extracorporel de traitement du sang» – l'appareil **EQOMED**.



Le terme «méthode» nous permet d'exclure l'application d'un certain nombre de moyens utilisés pour le diagnostic, le traitement et la prévention des maladies, la chimiothérapie, les radiations et d'autres méthodes traditionnelles utilisées en médecine.



Avec **EQOMED**, nous avons la possibilité d'appliquer un traitement ciblé de la pathologie exacte qui se manifeste dans le corps humain. Les traitements médicamenteux n'éliminent pas la cause principale de la défaillance des organes humains, à savoir le déséquilibre de l'expression des isoformes de la protéine p53.

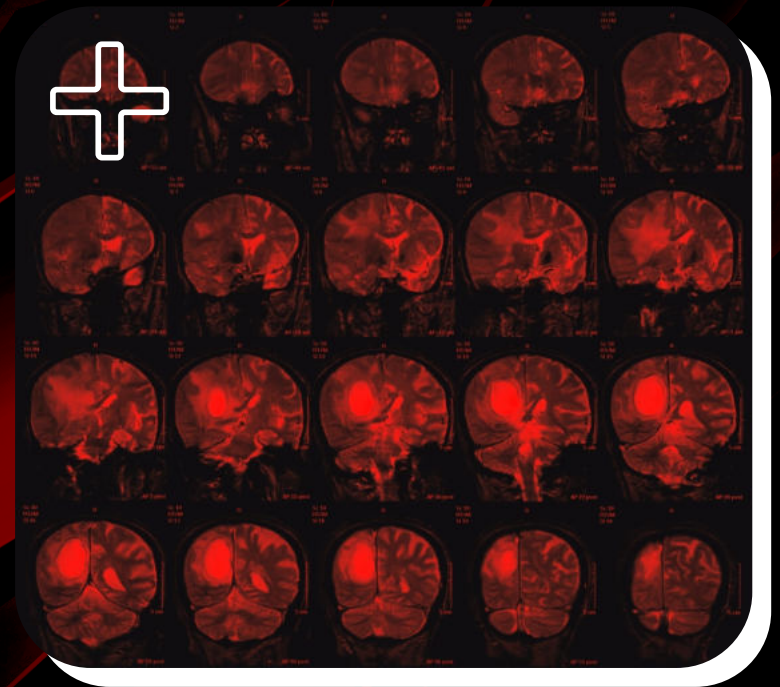
Selon les données de l'OMS, environ vingt millions de nouveaux cas de cancer et environ dix millions avec une issue fatale sont détectés chaque année dans le monde.

Le développement de méthodes thérapeutiques anticancéreuses s'effectue actuellement dans plusieurs directions à la fois, qui sont toutes importantes. En effet, en apprenant à gérer la réponse immunitaire aussi efficacement que le font les tumeurs malignes, l'humanité pourra enfin «vaincre» cette maladie qui reste l'une des principales causes de mortalité dans le monde.

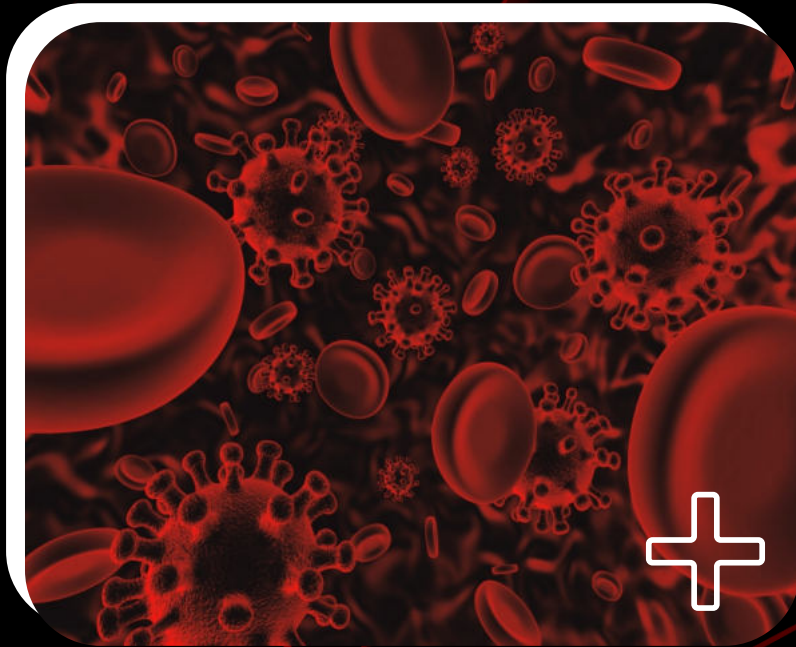
Chaque organe, chaque cellule du corps humain possède ses propres fréquences et est très sensible au monde qui l'entoure. Les substances nocives présentes dans l'atmosphère et divers champs électromagnétiques perturbent le rythme d'un organisme sain. Cette perturbation peut être à l'origine de divers néoplasmes, qui mutent souvent et se transforment en tumeurs malignes avec métastases. À ce jour, la médecine ne sait pas exactement quelles sont les conséquences du prélèvement de matériel de biopsie ou d'histologie sur les néoplasmes et à quelle vitesse une telle analyse peut exciter la croissance ou la mutation des cellules du néoplasme. Mais surtout, il n'existe toujours pas d'analyse précise du sexe des cellules des néoplasmes : sont-elles féminines ou masculines ?

Du point de vue de la médecine traditionnelle, les tumeurs cancéreuses peuvent être détruites, mais personne ne peut le garantir et, par conséquent, chaque cas est différent et évolue différemment. Les cellules cancéreuses ont non seulement leur propre système circulatoire, mais aussi leur propre «intelligence», qui sait et comprend tout, même le fait que la tumeur va être traitée par chimiothérapie ou radiothérapie.

Comment ?
mettons les choses en ordre.



Si une biopsie est pratiquée, elle révèle une tumeur bénigne.

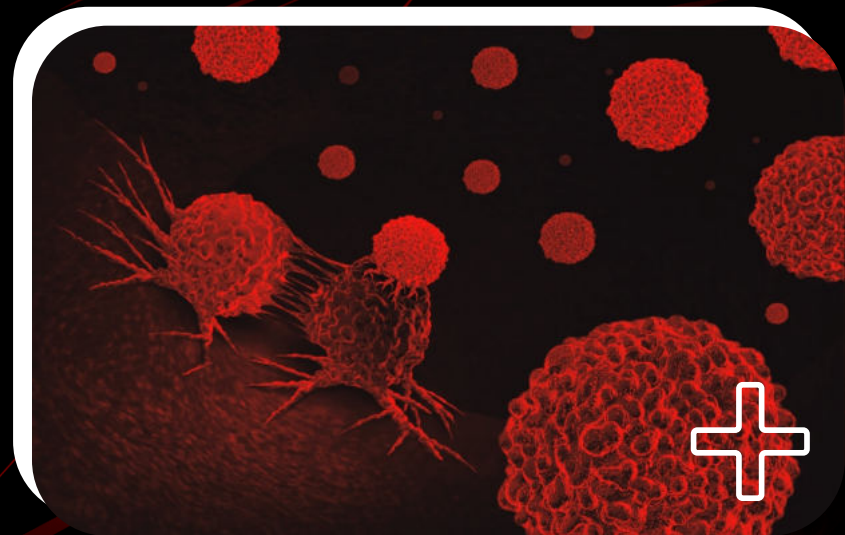


C'est à ce moment-là que l'on découvre la voie d'entrée des cellules cancéreuses dans l'organisme à partir de la pellicule (enveloppe) qui les maintenait dans une «capsule» fermée. Que révèlent les examens ? Les tests indiquent à nouveau la présence de cellules tumorales bénignes et un traitement léger est mis en place. Mais en l'espace de deux à cinq jours, ces cellules mutent et des cellules malignes se forment, car l'«intelligence» «de la tumeur a décidé de «punir» les responsables d'une telle intervention. Les cellules cancéreuses «s'endorment» et toute thérapie ne les voit tout simplement pas.

La thérapie les contourne car les cellules cancéreuses peuvent «éteindre» et «allumer» leur présence dans le corps, devenant ainsi invisibles. Une fois la chimiothérapie prescrite terminée, la présence de la tumeur et son activité dans le corps sont à nouveau «activées». De plus, elle commence à consommer les cellules saines avec une attaque plus violente, devenant plus forte, ce qui provoque une croissance plus agressive des métastases. En arrêtant un organe après l'autre, la tumeur cancéreuse se dit qu'elle est très intelligente et qu'elle ira jusqu'au bout. Mais ce n'est pas toujours le cas. Une tumeur cancéreuse ne progresse que lorsque le patient sait que l'issue est mauvaise. Mais si la personne est déterminée à vivre et indifférente à la maladie, les cellules cancéreuses commencent à reculer. Un mode de vie sédentaire et monotone et, bien sûr, le stress, déclenchent le mécanisme de développement de l'oncologie. Il ne fait aucun doute que tout dépend de chacun d'entre nous et de la façon dont nous vivons dans ce monde.

NOUS AVONS DÉCIDÉ DE CHANGER LA FAÇON DONT NOUS TRAITONS L'ONCOLOGIE ET D'AUTRES MALADIES !

Nous avons mis au point une méthode incroyablement efficace pour cibler les cellules cancéreuses. Il s'agit d'une «méthode de modification de la structure du sang humain», qui permet non seulement d'espérer la guérison, mais aussi de croire en l'issue positive de la maladie. Plus important encore, cette méthode est totalement inoffensive pour l'ensemble du corps humain. Sans traitement médicamenteux, sans radiations et autres méthodes traditionnelles, nous procédons en toute sécurité à la transfusion du propre sang d'une personne à l'aide de l'équipement de traitement extracorporel du sang «EQOMED».



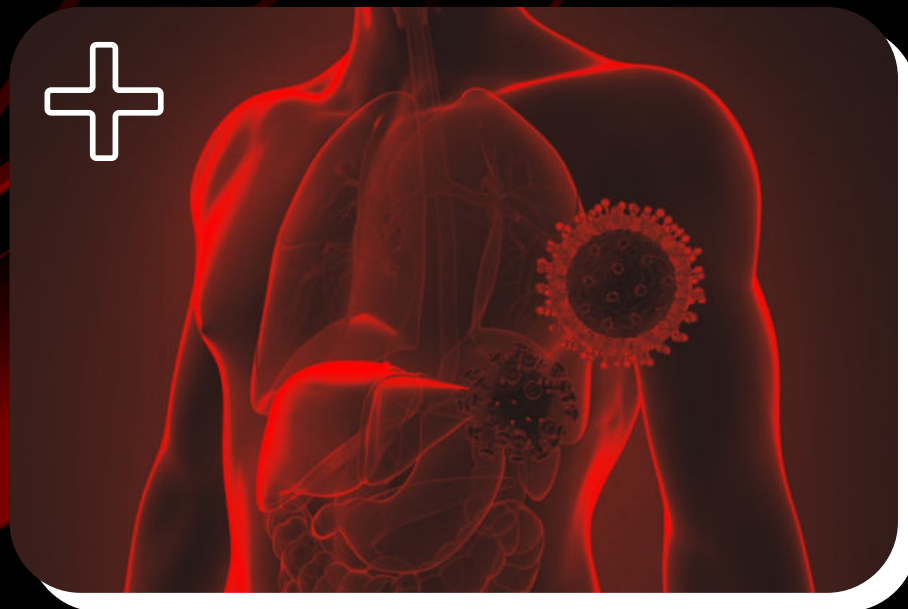
Le fonctionnement de l'appareil est basé sur l'effet d'un champ électrique sur le sang au moment où il s'écoule dans le canal entre les électrodes dans le système de circulation du patient et où il est ensuite réinfusé. Les électrodes elles-mêmes sont en or, en platine 999 et en titane revêtu.

L'appareil EQOMED est intégré dans un système d'appareils électroniques qui peuvent être réglés avec précision pour chaque patient. Le dispositif de traitement du sang humain EQOMED modifie non seulement la structure du sang humain, mais peut également être adapté à 27 000 paramètres différents pour chaque patient. Ces paramètres tiennent compte de la nature de la maladie, de l'âge, du poids, de la forme et du stade de la maladie, et c'est sur cette base que le traitement du sang humain est lancé.

Nous déclarons (c'est prouvé et confirmé officiellement par le Consilium de Munich) que ce type de traitement de divers types de maladies cancéreuses n'a pas d'analogues et démontre un effet thérapeutique inégalé : cancer du sein, cancer de la prostate, cancer du poumon, cancer du cerveau, leucémie - dans ces maladies, nous pouvons transformer un globule blanc en un globule rouge grâce à un champ négatif.

Nous déclarons que le SIDA, les virus Ebola et Zika, le paludisme, les maladies infectieuses, l'hépatite, le diabète sucré, le COVID-19, l'ulcère d'estomac et d'autres maladies sont le résultat d'un "dysfonctionnement de l'humeur" de l'organisme et que ces perfusions peuvent être rétablies sans dommage et sans stress psychologique pour le patient.

Nous affirmons qu'une bonne compréhension de notre méthode donne confiance dans le traitement de l'épilepsie et des faisceaux de cellules nerveuses faibles dans les lésions cérébrales. Cette méthode est excellente en ce sens qu'elle est absolument inoffensive et qu'elle permet une guérison assurée. Nous affirmons qu'en fluidifiant le sang de 5,46 %, nous pouvons déclencher le mécanisme de réparation de l'ADN, la connexion du cerveau aux organes et aux parties du corps, et prévenir ainsi de nombreuses maladies qui raccourcissent la vie d'une personne.



Vous avez une question : comment et que fait notre équipement ?

Imaginons un instant une température corporelle élevée.

Dans un cas normal, nous prenons un médicament bien connu - le paracétamol ou un autre antipyrétique.



Le médicament pénètre dans la circulation sanguine et commence à agir en modifiant la formule sanguine. Nous pouvons donc ajuster le traitement du sang à l'aide de notre équipement de manière à modifier la formule sanguine en fonction des indicateurs de l'impact du «paracétamol».

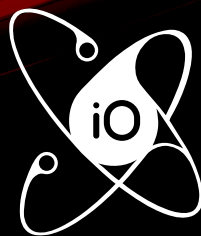
Si nous parlons du traitement des cellules cancéreuses, nous commencerons par renforcer les paramètres corporels de l'équipement électronique, puis nous commencerons à exercer un effet destructeur sur les cellules cancéreuses. Ainsi, nous ne laisserons aucune chance aux cellules de se développer et elles seront complètement détruites. Au stade final de cette thérapie, le mécanisme de blocage des défenses, perdu par l'organisme dans la lutte contre les cellules cancéreuses, sera relancé.



L'application de l'équipement **EQOMED** a été publiée
(sous le numéro **WO2013050882**)
et enregistrée auprès de l'Office international des brevets suisse OMPI.



Nous nous excusons que le mécanisme d'action de notre équipement ne soit pas entièrement divulgué, car il s'agit non seulement d'un secret commercial, mais les aspects physiques de cette méthode sont à la base de nos autres technologies.



iO-ENERGIES

Website: io-energies.eu

E-mail: info@io-energies.eu

Tel.: +39 327 806 1880 | +39 329 818 4340

Legal address: Via Provinciale, 26 25079 Vobarno (BS) Italy

**Nous vous remercions de l'intérêt que vous portez
aux produits iO-ENERGIES
et nous souhaitons la prospérité à votre entreprise!**